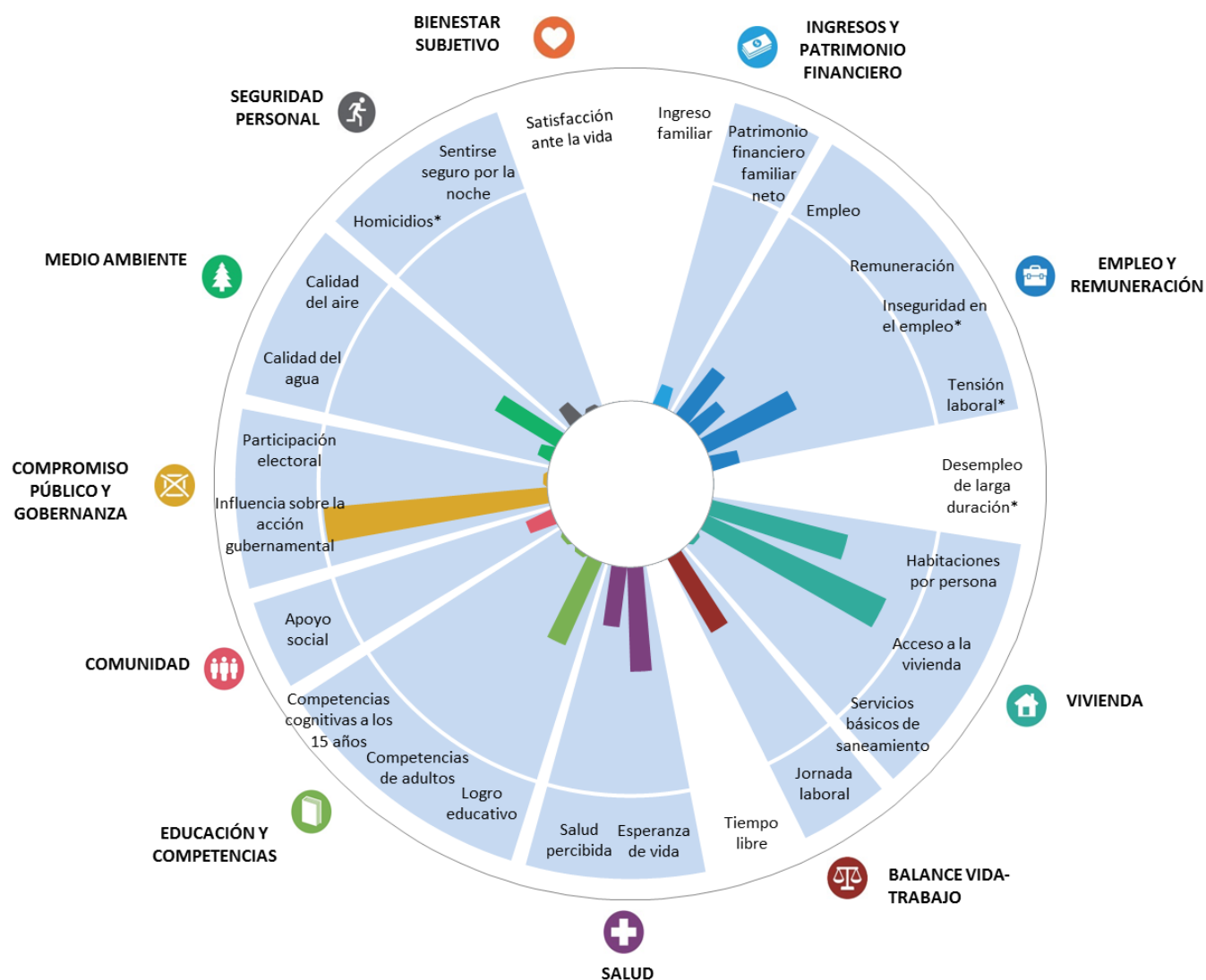


¿Cómo va la vida en Chile?

En comparación con otros países de la OCDE, Chile muestra unos resultados dispares entre las distintas dimensiones del bienestar. Aunque obtiene buenos resultados en cuanto al **acceso a la vivienda** y el número de **habitaciones por persona**, una proporción relativamente alta de chilenos (9.4% en 2001) vive en viviendas sin servicios básicos de saneamiento. Solo el 69% se muestra satisfecho con la **calidad del agua** local, uno de los porcentajes más bajos de la OCDE, y la **calidad del aire** en Chile se sitúa por debajo del nivel medio de la OCDE. Una vez que el sufragio dejó de ser obligatorio en 2012, la **participación electoral** disminuyó drásticamente en la elecciones parlamentarias de 2013, donde solo acudieron a votar el 49.4% de los ciudadanos censados con derecho al voto, la segunda tasa más baja de participación electoral de la OCDE. Sin embargo, casi el 60% de los chilenos sienten que **tienen influencia sobre la acción de gobierno**, uno de los porcentajes más altos de la OCDE. Chile muestra unos resultados relativamente malos en lo que se refiere a seguridad personal: la **tasa de homicidios** se sitúa en el nivel más alto de la OCDE, y solo el 51% de los chilenos **se sienten seguros caminando solos por la noche**, uno de los porcentajes más bajos de la OCDE.

Nivel medio de bienestar actual en Chile: áreas fuertes y débiles comparadas



Nota: Este diagrama muestra las áreas fuertes y débiles relativas del bienestar en Chile en comparación con otros países de la OCDE. Tanto en el caso de los indicadores positivos como de los negativos (entre ellos los homicidios, marcados con un “*”), las líneas más largas indican mejores resultados (i.e. un mayor bienestar), mientras que las líneas más cortas indican peores resultados (i.e. un menor bienestar). En el caso de que no existan datos para algún indicador en concreto, el segmento correspondiente del círculo aparece sombreado en color blanco.

Para obtener más información, incluidos los datos utilizados para elaborar esta nota de país, consulte:


www.oecd.org/statistics/Better-Life-Initiative-2017-country-notes-data.xlsx


Cambio en el bienestar promedio en Chile en los últimos 10 años


Dimensión	Descripción	Cambio
 Ingresos y patrimonio financiero	El patrimonio neto de las familias creció alrededor de un 41% de forma acumulada entre 2011 y 2014.	↗
 Empleo y remuneración	Los salarios han crecido de manera constante, llegando a ser en 2016 un 25% más altos que en 2005 (en términos reales). En 2010 la tasa de ocupación aumentó en 3 puntos porcentuales, para luego estabilizarse desde el año 2011 en adelante.	↗ ↗
 Vivienda	En los últimos años la vivienda se ha vuelto ligeramente menos accesible en Chile, registrándose en el período 2013 a 2015 un aumento de la proporción del ingreso familiar destinado a gastos del hogar, desde el 18.1% al 18.5% (no se dispone de datos comparables para el período 2005 a 2012).	↘
 Balance vida-trabajo	El porcentaje de empleados que trabajan 50 o más horas a la semana en Chile se redujo desde el 17% en 2010 hasta alrededor del 10% en 2016.	↗
 Salud	A pesar de haberse reducido en más de medio año entre 2014 y 2015, la esperanza de vida al nacer en Chile sigue siendo un año y medio superior a la de hace una década. La proporción de adultos que declaran tener “buena” o “muy buena” salud se ha reducido en 7 puntos porcentuales entre 2013 y 2015 (los únicos 2 años para los que existen datos comparables).	↗ ↘
 Educación y competencias	El cambio experimentado durante última década respecto al logro escolar en el segundo ciclo de educación secundaria no pudo ser evaluado debido a una reciente discontinuidad de los datos. Sin embargo, entre 2013 y 2015 las tasas de logro escolar en Chile aumentaron aproximadamente en 3.5 puntos porcentuales.	↗
 Comunidad	En Chile la proporción de personas con familiares o amigos en quien confiar en caso de necesidad se mantuvo relativamente estable desde 2005, mientras que el promedio de la OCDE ha descendido en algo más de 3 puntos porcentuales.	↔
 Compromiso cívico	En Chile la participación electoral se mantuvo estable entre las elecciones presidenciales de 2005 y 2009. En 2013, una vez abandonado el sufragio obligatorio, el porcentaje de votos emitidos se redujo en casi 40 puntos porcentuales.	↘
 Medio ambiente	La proporción de chilenos que se sienten satisfechos con la calidad del agua local se redujo en casi 15 puntos porcentuales desde el inicio de la pasada década. En 2013 la exposición anual a la contaminación atmosférica por partículas PM _{2.5} fue similar a los niveles de 2005, y superior al promedio de la OCDE.	↘ ↔
 Seguridad personal	Las muertes por agresión en Chile han descendido una quinta parte, comparadas con las registradas en 2005. En comparación con los niveles de 2005, la proporción de la población que se siente segura al caminar sola por la noche ha aumentado en 12 puntos porcentuales – uno de los mayores aumentos de la OCDE.	↗ ↗
 Bienestar subjetivo	Durante la pasada década, los niveles medios de satisfacción ante la vida han aumentado desde el 5.9 (en una escala de 0 a 10) hasta el 6.7.	↗


Nota: Para cada indicador en todas las dimensiones: ↗ señala una mejora; ↔ señala poco o ningún cambio; y ↘ señala un deterioro. Estos datos se basan en una comparación entre el año inicial (2005 en la mayoría de los casos) y el último año disponible (por lo general 2015 o 2016). El orden de las flechas incluidas en la columna tres se corresponde con el de los indicadores mencionados en la columna dos.

Recursos de Chile y riesgos para su bienestar futuro: algunos indicadores ilustrativos

 Capital natural		
Indicador	Nivel	Cambio
Emisiones de gases de efecto invernadero derivados de la producción nacional	1	↘ 2005-2013
Emisiones de CO ₂ por el consumo interno	1	↘ 2001-2011
Exposición a la contaminación atmosférica por partículas PM2.5	3	↔ 2005-2013
Superficie forestal	1	↔ 2005-2014
Recursos renovables de agua dulce	1	.. Promedio anual a largo plazo
Aves amenazadas	1	.. Último disponible
Mamíferos amenazados	3	.. Último disponible
Sin datos disponibles sobre extracciones de agua dulce y plantas amenazadas.		

 Capital humano		
Indicador	Nivel	Cambio
Logro educativo de la población adulta joven	3	↗ 2013-2015
Esperanza de escolaridad	2	.. 2015
Competencias cognitivas a los 15 años	3	.. 2015
Competencias de los adultos	3	.. 2014/2015
Esperanza de vida al nacer	3	↗ 2005-2015
Prevalencia del tabaquismo	3	.. 2009
Prevalencia de la obesidad	3	.. 2009
Sin datos disponibles sobre desempleo de larga duración.		

 Capital económico		
Indicador	Nivel	Cambio
Formación bruta de capital fijo	3	↘ 2005-2016
Patrimonio financiero neto de la economía total	2	↘ 2005-2015
Deuda de los hogares	1	↘ 2005-2015
Patrimonio neto de las familias	3	↗ 2011-2014
Capital financiero neto del gobierno	1	↗ 2005-2016
Apalancamiento del sector bancario	2	↔ 2005-2016
Sin datos disponibles sobre activos fijos producidos, activos de propiedad intelectual e inversión en I+D.		

 Capital social		
Indicador	Nivel	Cambio
Confianza en el gobierno de la nación	2	↘ 2005-2016
Participación electoral	3	.. 2013
Participación de actores gubernamentales	3	.. 2014
Voluntariado a través de organizaciones	2	.. 2014/2015
Sin datos disponibles sobre la confianza en los demás y la confianza en la policía.		

1	Nivel superior de rendimiento de la OCDE, último año disponible
2	Nivel medio de rendimiento de la OCDE, último año disponible
3	Nivel inferior de rendimiento de la OCDE, último año disponible

↗	Mejora con el tiempo
↘	Empeora con el tiempo
↔	No varía
..	Sin datos disponibles

¿QUÉ TAMAÑO TIENEN LAS DESIGUALDADES EN EL BIENESTAR EN CHILE?

¿Qué es la desigualdad y cómo se mide? Medir la desigualdad significa intentar describir **el tamaño de las disparidades en la distribución** de los resultados en la sociedad. *¿Cómo va la vida? 2017* adopta varios enfoques distintos:

- Las medidas de desigualdad “**vertical**” se dirigen a evaluar la distribución desigual de los resultados entre todas las personas que conforman la sociedad –por ejemplo, analizando el tamaño de la brecha entre las personas situadas en la parte inferior de la distribución y las situadas en la parte superior.
- Las medidas de desigualdad “**horizontal**” se centran en la brecha entre grupos de población definidos por características específicas (tales como ser hombre o mujer, joven o viejo, tener un mayor o menor nivel educativo).
- Las medidas de “**privación**” informan sobre la proporción de personas que viven por debajo de cierto nivel de bienestar (como, por ejemplo, aquellos que se enfrentan a la pobreza de ingresos o viven en hogares masificados).

Las desigualdades verticales en Chile son relativamente grandes respecto a ingreso familiar, patrimonio, remuneración y competencias de los adultos. Sin embargo, las brechas medias en esperanza de vida e influencia sobre la acción de gobierno son más pequeñas por término medio en Chile que en la OCDE.

En lo que se refiere a empleo y remuneración, la brecha de género en Chile es grande. En promedio, las mujeres ganan un 20% menos que los hombres. Además, tienen el doble de probabilidades de trabajar en un empleo mal pagado, un nivel inferior de ocupación y una mayor probabilidad de estar desempleadas. En cambio, a las niñas chilenas les suele ir mejor que a los niños en las pruebas de competencias cognitivas a los 15 años de edad. Y mientras las mujeres se sienten menos seguras que los hombres caminando a solas por la noche, la brecha entre hombres y mujeres en Chile es menor que la brecha en el promedio de la OCDE.

En todos los países de la OCDE, **las personas más jóvenes** están en desventaja respecto a **los adultos de mediana edad**, en lo que se refiere a ingresos, patrimonio, empleo y remuneración. En comparación con otros países de la OCDE, en Chile estas brechas por edad tienen un tamaño moderado, con la excepción de la brecha de ingresos, que es mayor. Por el contrario, los jóvenes chilenos muestran mejores resultados que los adultos de mediana edad en cuanto a logro educativo, competencias de los adultos y apoyo social.

	Desigualdad vertical	Desigualdad horizontal por			Privación
		Género	Edad	Educación	
		Mujeres con respecto a los hombres	Jóvenes con respecto a las personas de mediana edad	Secundaria con respecto a terciaria	
Ingreso familiar	●		●		●
Patrimonio neto familiar	●		●	●	●
Remuneración	●	●	●	●	
Bajos salarios		●			●
Empleo		●	●	●	
Desempleo		●	●	●	
Acceso a la vivienda					●
Habitaciones por persona					●
Esperanza de vida	●				
Salud percibida		○	○	○	○
Jornada laboral	○	○	○	○	○
Tiempo libre		○	○	○	
Logro educativo		●	●		●
Competencias cognitivas a los 15 años	●	●		●	●
Competencias de los adultos	●	●	●	●	●
Tiempo dedicado a socializar		○	○		
Apoyo social		●	●	●	●
Participación electoral		○	○	○	●
Influencia sobre la acción gubernamental	●	●	●	●	●
Calidad del aire					●
Calidad del agua		●	●	●	●
Homicidios		●			●
Sentirse seguro por la noche		●	●	●	●
Satisfacción ante la vida	○	○	○	○	●
Equilibrio del afecto negativo					●

A las personas con **educación terciaria** les suele ir mejor que a aquellos que solo han finalizado la **educación secundaria** en una serie de resultados de bienestar. En comparación con otros países de la OCDE, en Chile estas brechas relacionadas con la educación son a menudo amplias –incluidas las diferencias comparativamente grandes en patrimonio, remuneración, empleo, educación y competencias, apoyo social y calidad del agua. Frente a aquellos que solo han finalizado la educación secundaria, los chilenos con educación terciaria también tienen más probabilidades de sentir que pueden influir en la acción de gobierno, así como menos probabilidades de estar desempleados –aunque estas desigualdades son más pequeñas que las diferencias en promedio de la OCDE.

Chile tiene una proporción comparativamente alta de personas que sufren **privaciones** en el bienestar, situándose en el tercio inferior de los países de la OCDE respecto a privaciones en ingresos y patrimonio, educación y competencias, apoyo social y seguridad personal. Por último, el país registra la incidencia más alta respecto a pobreza de activos (74.8%) y bajo nivel de competencias de los adultos (48.2%).

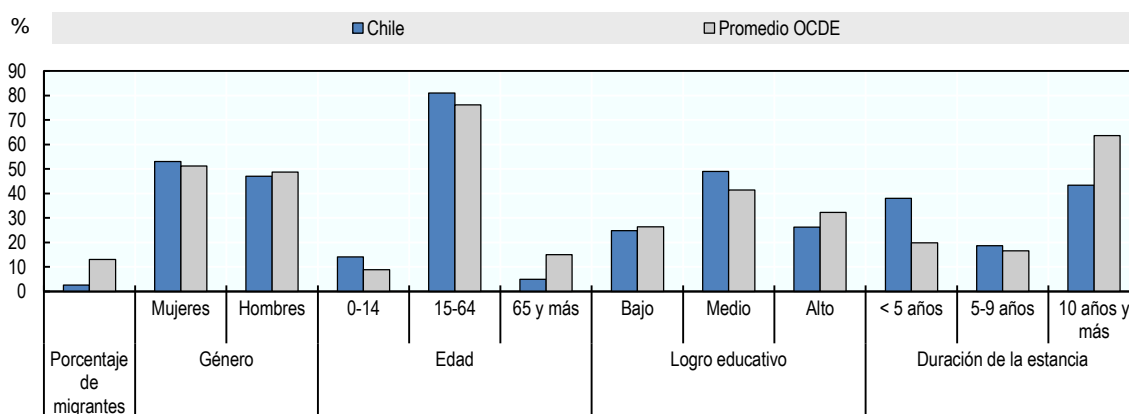
¿CÓMO VA LA VIDA PARA LOS MIGRANTES EN CHILE?

Los migrantes (definidos como aquellas personas que viven en un país diferente de aquel en el que nacieron) representan un amplio sector de la población en la mayoría de los países de la OCDE. Obtener información sobre su bienestar es esencial para lograr una visión más completa sobre cómo va la vida y si va igual de bien para todos los miembros de la sociedad.

¿Quiénes son migrantes en Chile y en la OCDE?

Solo el 3% de las personas que viven en Chile nacieron en otro país, una cifra muy inferior a la del promedio de la OCDE (13%), y el 53% de los mismos son mujeres (frente al 51% del promedio de la OCDE). Los migrantes en Chile tienen más probabilidades de ser personas en edad de trabajar que en el promedio de la OCDE (el 81% de los mismos tienen edades entre 15 y 64 años, comparado con el 76% en toda la OCDE), y también más probabilidades de tener un nivel de instrucción medio que un nivel bajo o alto. Una cifra superior a dos de cada cinco migrantes llegó a Chile hace como mínimo diez años.

Proporción de migrantes en la población total y características seleccionadas



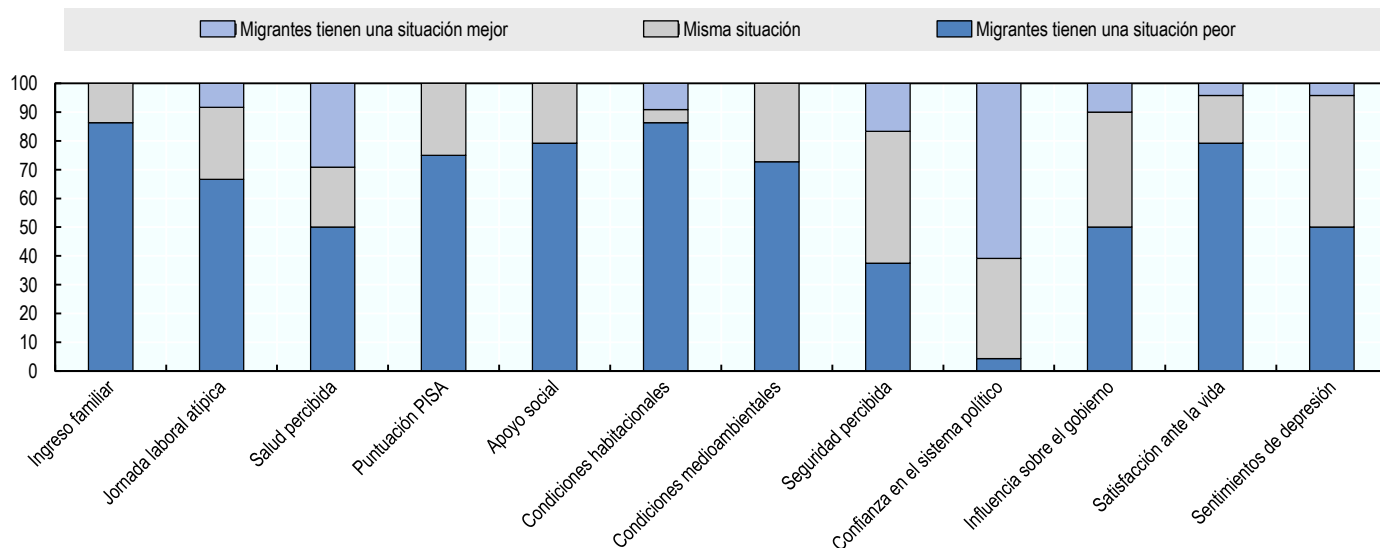
¿Cómo es el bienestar de los migrantes en los países de la OCDE?

A pesar de no disponer de información detallada sobre el bienestar de los migrantes en Chile, en la mayoría de los países de la OCDE los migrantes experimentan una situación peor que la población autóctona en 10 de cada 12 indicadores de bienestar seleccionados. Al menos en el 75% de los países de la OCDE para los que se dispone de datos, los migrantes declaran peores resultados que la población autóctona respecto a ingreso familiar, condiciones habitacionales, satisfacción ante la vida, apoyo social y puntuación en las pruebas PISA.

La confianza en el sistema político es el único indicador donde los migrantes declaran tener una mejor situación en comparación con los autóctonos en una mayoría de países de la OCDE.

Resultados relativos entre migrantes y población autóctona para algunos indicadores de bienestar

Proporción de países de la OCDE, %



Nota: Los resultados se basan en el análisis de los intervalos de confianza del 90%

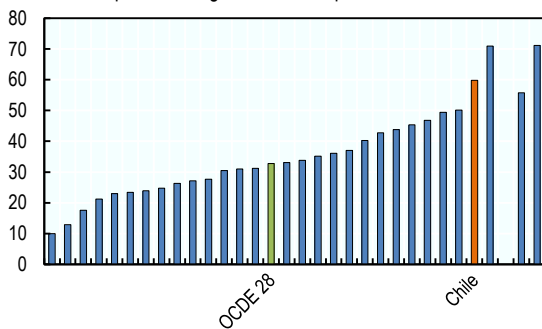
GOBERNANZA Y BIENESTAR EN CHILE

Las instituciones públicas juegan un papel importante en el bienestar, tanto en lo que respecta a garantizar que se protejan los derechos fundamentales de las personas como para asegurar la provisión de los bienes y servicios necesarios para que las personas se desarrollen y prosperen. La forma en que las personas se relacionan y se comprometen con las instituciones públicas también es importante: su participación, su intermediación y su representación política son logros que tienen un valor en sí mismos.

Casi el 60% de la población chilena siente que puede influir sobre lo que hace el gobierno, una cifra bastante superior al promedio de la OCDE (33%). Aunque la participación electoral en Chile fue del 88% en 2005, solo el 49% de los votantes inscritos emitió su voto en 2013. Este descenso es un reflejo del abandono del voto obligatorio en Chile en 2012. Cuando se pregunta a los chilenos sobre si la corrupción está o no generalizada en el gobierno, el 82% responde afirmativamente, una cifra superior a la media de la OCDE (56%). Desde alrededor de 2006, la proporción de personas en la OCDE que declaran tener confianza en sus gobiernos nacionales ha disminuido desde el 42% al 38%.

Influencia sobre la actuación del gobierno

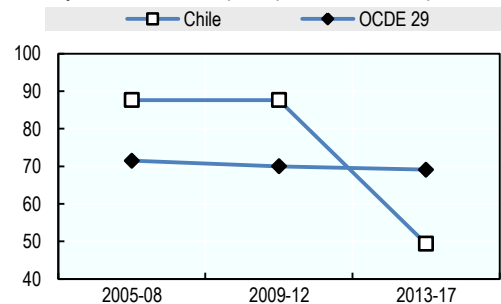
Porcentaje de la población entre 16 y 65 años de edad que siente tener influencia sobre lo que hace su gobierno, datos próximos a 2012



Fuente: Evaluación de Competencias de Adultos de la OCDE (base de datos PIAAC)

Participación electoral

Porcentaje de votos emitidos por la población censada para votar



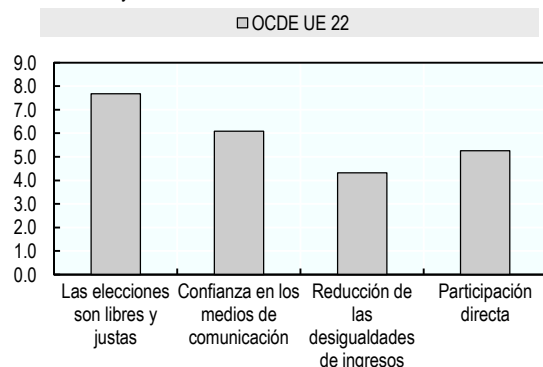
Nota: Los datos se refieren a las elecciones parlamentarias. En el caso de haberse celebrado más de una elección durante el período de tiempo indicado, se muestra el promedio simple de la participación electoral en todas las elecciones. La media de la OCDE es el resultado de la suma de las elecciones celebradas durante los períodos de tiempo indicados en 29 países de la OCDE.

Fuente: Base de datos IDEA

En los 22 países europeos de la OCDE donde se pudo evaluar, la satisfacción con la democracia varía, dependiendo de qué aspecto se analice. Los europeos tienden a mostrarse razonablemente satisfechos con la manera en que se desarrollan las elecciones (7.7 en una escala de 0 a 10), pero están relativamente menos satisfechos con las políticas para reducir las desigualdades (4.3) o con la existencia de mecanismos de participación directa a nivel municipal (5.3). La satisfacción de los europeos con los servicios públicos varía en función de si las personas han utilizado dichos servicios durante el último año. Por ejemplo, la satisfacción con la educación es mayor entre aquellos que cuentan con una experiencia directa reciente (6.6 frente a 6.2 en promedio), y esto también es aplicable al sistema sanitario (6.4 frente a 6.2 en promedio). Estos datos solo se refieren a 19 países europeos y, lamentablemente, no existen datos comparables para Chile.

Promedio OCDE UE de satisfacción con diferentes elementos de la democracia

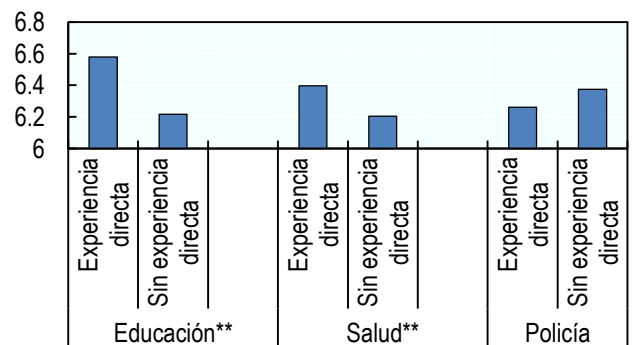
Puntuación media en una escala de 0 a 10, en la que las puntuaciones más altas indican una mayor satisfacción con elementos de la democracia, 2012



Fuente: Estimaciones de la OCDE basadas en la sexta oleada de la Encuesta Social Europea (ESE), módulo especial periódico sobre las valoraciones de los ciudadanos respecto a diferentes elementos de la democracia.

Promedio OCDE UE de satisfacción con los servicios públicos

Puntuación media en una escala de 0 a 10, en la que las puntuaciones más altas indican una mayor satisfacción con los servicios públicos, 2013



Nota: ** Diferencia estadísticamente significativa al 95%

Fuente: Estimaciones de la OCDE basadas en el Índice de Calidad Gubernativa de la UE (QoG, por sus siglas en inglés) para 19 países europeos de la OCDE.

ÍNDICE PARA UNA VIDA MEJOR

El *Índice para una Vida Mejor* es una aplicación web interactiva que permite a los usuarios comparar el bienestar entre los países de la OCDE y otros terceros países, sobre la base de un conjunto de indicadores de bienestar analizados en *¿Cómo va la vida?* Los usuarios deciden qué peso asignan a cada una de las once dimensiones mostradas a continuación y después observan los resultados de los países, según sus propias prioridades personales en la vida.

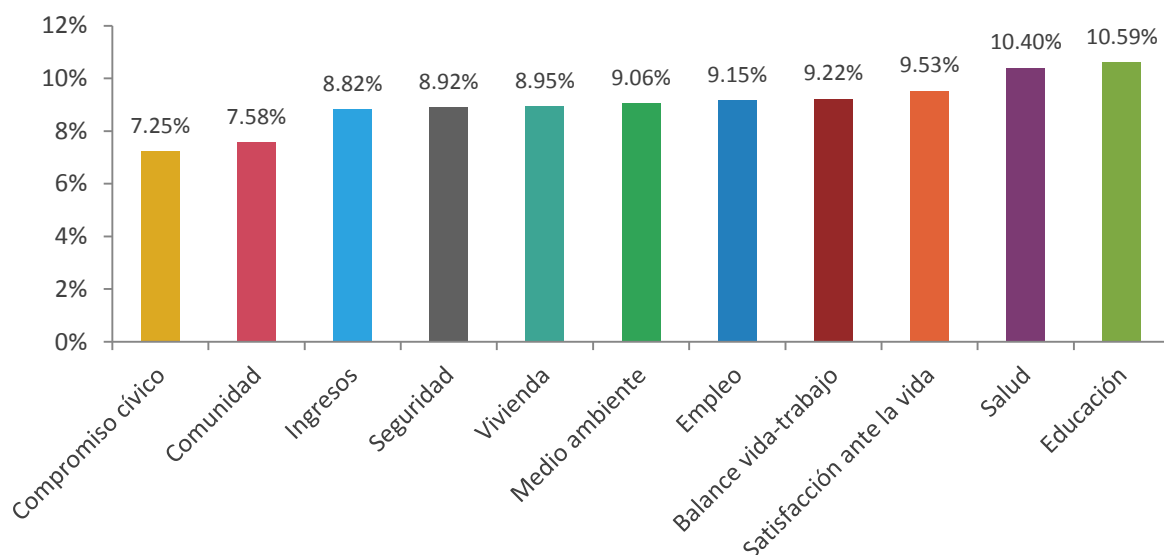


Los usuarios también pueden compartir su índice con otras personas en sus redes sociales, así como con la OCDE. Esto permite a la OCDE recabar una valiosa información sobre la importancia que los usuarios conceden a varias dimensiones de la vida, y cómo dichas preferencias difieren entre los países y los grupos de población.

¿QUÉ ES LO QUE MÁS IMPORTA A LOS HABITANTES DE CHILE?

Desde su lanzamiento en mayo de 2011, el *Índice para una Vida Mejor* ha recibido **más de 10 millones de visitas de prácticamente todos los países del mundo** y la página ha recibido más de **22 millones de consultas**. Hasta la fecha, más de 137 000 chilenos han visitado el sitio web, lo que en términos globales convierte a Chile en el país decimoséptimo en tráfico hacia el sitio. Las principales ciudades en número de visitas son Santiago (69%), Concepción y Valparaíso.

Los siguientes resultados de país reflejan las clasificaciones voluntariamente compartidas con la OCDE por 1 349 visitantes al sitio web en Chile. Los resultados son solo indicativos y no son representativos de la población en su conjunto. **Para los usuarios chilenos del Índice para una Vida Mejor, las tres cuestiones más importantes son la educación, la salud y la satisfacción ante la vida** (mostradas a continuación).¹ Si desea consultar información actualizada, incluido un desglose de los participantes de cada país por género y edad, visite: www.oecdbetterlifeindex.org/responses/#CHL.



¹ La información del usuario para Chile se basa en índices compartidos que fueron enviados entre mayo de 2011 y septiembre de 2017.

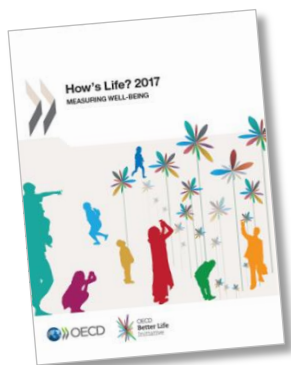
La **Iniciativa para una Vida Mejor de la OCDE**, puesta en marcha en 2011, se centra en los aspectos de la vida que más importan a las personas y que conforman su calidad de vida. La iniciativa comprende un conjunto de indicadores de bienestar actualizados periódicamente y un análisis detallado de temas específicos, publicados en el informe *¿Cómo va la vida?* También incluye una aplicación web interactiva, el **Índice para una Vida Mejor**, y una serie de **proyectos metodológicos y de investigación** con el fin de mejorar la base de datos disponible para una mejor comprensión de los niveles y las tendencias del bienestar, así como de sus impulsores.

La Iniciativa para una Vida Mejor de la OCDE:

- Ayuda a informar la formulación de políticas para mejorar la calidad de vida.
- Conecta las políticas públicas con la vida de las personas.
- Genera apoyo para las medidas políticas necesarias.
- Mejora el compromiso cívico al alentar a los ciudadanos a crear su propio *Índice para una Vida Mejor* y a compartir sus preferencias sobre los aspectos más importantes para el bienestar.
- Empodera a los ciudadanos al mejorar su comprensión sobre la formulación de políticas públicas.

En esta nota país se presentan algunos **resultados seleccionados para Chile del informe *¿Cómo va la vida?* 2017** (páginas 1-6) y se muestra lo que los **usuarios chilenos del Índice para una Vida Mejor** nos cuentan sobre sus **prioridades en el ámbito del bienestar** (página 7).

¿CÓMO VA LA VIDA?



El informe *¿Cómo va la vida?*, publicado cada dos años, brinda una visión integral del bienestar en los países de la OCDE y en una selección de países socios, al reunir un conjunto internacionalmente comparable de indicadores de bienestar. El informe tiene en cuenta once dimensiones del bienestar actual, que incluyen: ingresos y patrimonio; empleo y remuneración; vivienda; estado de salud; balance vida-trabajo; educación y competencias; comunidad; compromiso cívico y gobernanza; medio ambiente; seguridad personal; y bienestar subjetivo. También analiza cuatro tipos de recursos que contribuyen a sostener el bienestar a lo largo del tiempo: el capital natural, el capital humano, el capital económico y el capital social.

El informe *¿Cómo va la vida?* 2017 presenta los últimos datos disponibles sobre el bienestar en la OCDE y los países socios, que incluyen la manera en que ha cambiado la vida de las personas desde 2005. Además, el informe dedica una especial atención a las desigualdades, el bienestar de los migrantes en los países de la OCDE, y la cuestión de la gobernanza –en concreto, la experiencia de las personas con las instituciones públicas y su compromiso con las mismas. Para más información, visite: www.oecd.org/howslife.

Para solicitudes de los medios, contacte con:
news.contact@oecd.org or +33 1 45 24 97 00

Para más información, contacte con:
wellbeing@oecd.org